

# **แผนพัฒนาสามปี**

**พ.ศ. 2552 - 2554**

**องค์การบริหารส่วนตำบลเกาะศรีบอยา**

**อำเภอเหนือคลอง จังหวัดกระบี่**

## สารบัญ

	หน้า
ส่วนที่ 1	
» บทนำ	1
ส่วนที่ 2	
» สภาพทั่วไปและข้อมูลพื้นฐาน	5
ส่วนที่ 3	
» สรุปผลการพัฒนาท้องถิ่นในปีที่ผ่านมา	12
ส่วนที่ 4	
» ยุทธศาสตร์และแนวทางการพัฒนาในช่วงสามปี	14
ส่วนที่ 5	
» บัญชีโครงการพัฒนา	23
ส่วนที่ 6	
» การนำแผนพัฒนาสามปีไปสู่การปฏิบัติ และการติดตาม ประเมินผล	70

# # # # # # # # # #

# ส่วนที่ 1

## บทนำ

### ลักษณะของแผนพัฒนาสามปี

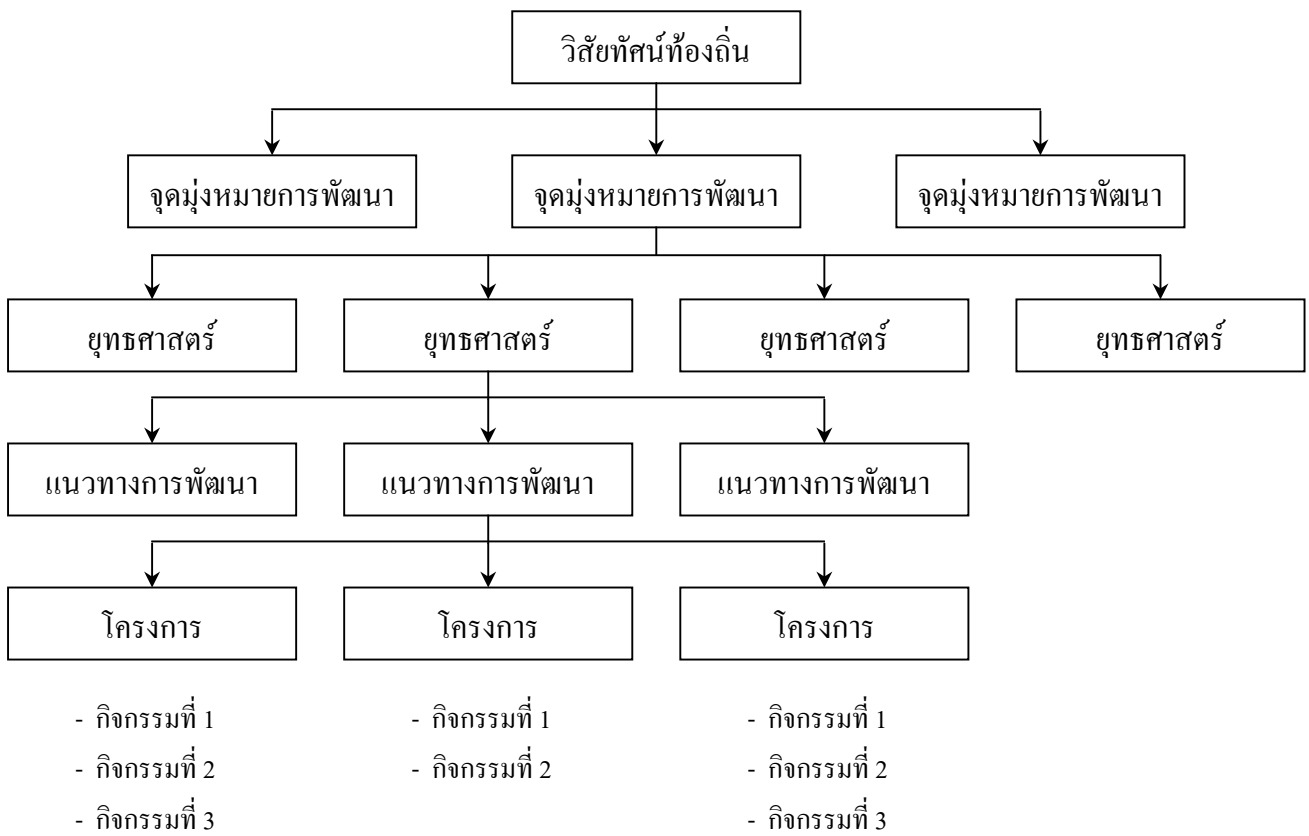
“แผนพัฒนาสามปี” หมายความว่า แผนพัฒนาเศรษฐกิจและสังคมขององค์กรปกครองส่วนท้องถิ่นที่สอดคล้องกับแผนยุทธศาสตร์การพัฒนา อันมีลักษณะเป็นการกำหนดรายละเอียดแผนงานโครงการพัฒนาที่จัดทำขึ้นสำหรับปีงบประมาณแต่ละปี ซึ่งมีความต่อเนื่องและเป็นแผนก้าวหน้าครอบคลุมระยะเวลาสามปีโดยมีการทบทวนเพื่อปรับปรุงเป็นประจำทุกปี

แผนพัฒนาสามปี เป็นการแปลงยุทธศาสตร์การพัฒนาไปสู่การปฏิบัติ โดยมีหลักคิดที่ว่า ภายใต้ยุทธศาสตร์การพัฒนาหนึ่ง ๆ จะมีแนวทางการพัฒนาได้มากกว่าหนึ่งแนวทาง และภายใต้แนวทางการพัฒนาหนึ่ง ๆ จะมีโครงการ/กิจกรรมได้มากกว่าหนึ่งโครงการ/กิจกรรม ที่จะต้องนำมาดำเนินการเพื่อให้บรรลุตามวัตถุประสงค์และเป้าหมายที่ต้องการในแต่ละยุทธศาสตร์การพัฒนา ซึ่งจะมีผลต่อวัตถุประสงค์ เป้าหมาย จุดมุ่งหมายการพัฒนาอย่างยั่งยืน และวิสัยทัศน์ในที่สุด

แผนพัฒนาสามปี เป็นแผนที่มีความสัมพันธ์ใกล้ชิดกับงบประมาณรายจ่ายประจำปี กล่าวคือ องค์กรปกครองส่วนท้องถิ่น ใช้การวางแผนพัฒนาเป็นเครื่องมือในการจัดทำงบประมาณรายจ่ายประจำปี โดยนำโครงการ/กิจกรรมจากแผนพัฒนาสามปี ในปีที่จัดทำงบประมาณรายจ่ายประจำปีไปจัดทำงบประมาณเพื่อให้กระบวนการจัดทำงบประมาณเป็นไปด้วยความรอบคอบ และผ่านกระบวนการการมีส่วนร่วมของประชาชน

/ความเชื่อมโยง...

### ความเชื่อมโยงของแผนยุทธศาสตร์การพัฒนากับแผนพัฒนาสามปี



## วัตถุประสงค์ของการจัดทำแผนพัฒนาสามปี

1. เพื่อแสดงแนวทางการพัฒนา และวัตถุประสงค์ของแนวทางการพัฒนาที่ชัดเจน และมีลักษณะเฉพาะเจาะจงที่ดำเนินการ
2. เพื่อแสดงโครงการ/กิจกรรมการพัฒนาที่จะดำเนินการเป็นห้วงระยะเวลาสามปี
3. เพื่อแสดงให้เห็นความเชื่อมโยงระหว่างแผนยุทธศาสตร์การพัฒนากับงบประมาณรายจ่ายประจำปี

## ขั้นตอนการจัดทำแผนพัฒนาสามปี

### ขั้นตอนที่ 1 การเตรียมการจัดทำแผน

หน่วยงานที่รับผิดชอบในการจัดทำแผนพัฒนาเข้าพบผู้บริหารท้องถิ่น เพื่อชี้แจงวัตถุประสงค์ ความสำคัญ และความจำเป็นในการจัดทำแผนพัฒนาสามปี เพื่อให้ผู้บริหารทราบถึงภารกิจที่จะต้องดำเนินการต่อไป

### ขั้นตอนที่ 2 การคัดเลือกยุทธศาสตร์และแนวทางการพัฒนา

คณะกรรมการสนับสนุนการจัดทำแผนพัฒนาท้องถิ่น จะสรุปยุทธศาสตร์การพัฒนาและแนวทางการพัฒนาจากแผนยุทธศาสตร์การพัฒนาจากแผนยุทธศาสตร์การพัฒนา พร้อมทั้งข้อมูลที่เกี่ยวข้อง ปัญหาความต้องการของท้องถิ่น รวมทั้งสรุปยุทธศาสตร์การพัฒนาของจังหวัด อำเภอ และนโยบายของผู้บริหารท้องถิ่น เพื่อเสนอคณะกรรมการพัฒนาท้องถิ่นพิจารณาคัดเลือก

### ขั้นตอนที่ 3 การเก็บรวบรวมข้อมูล

คณะกรรมการสนับสนุนการจัดทำแผนพัฒนาท้องถิ่น เก็บรวบรวมประเด็นหลักการพัฒนา ปัญหาความต้องการของท้องถิ่น และข้อมูลที่เกี่ยวข้องมาจัดทำร่างแผนพัฒนาสามปี

### ขั้นตอนที่ 4 การจัดทำรายละเอียดโครงการ/กิจกรรมการพัฒนา

คณะกรรมการการสนับสนุนการจัดทำแผนพัฒนาท้องถิ่นพิจารณาคัดเลือกโครงการที่ สอดคล้องกับแนวทางการพัฒนาในช่วงสามปี มาจัดทำรายละเอียดโครงการ ในด้านเป้าหมาย ผลผลิต ผลลัพธ์ งบประมาณ ระยะเวลา ผู้รับผิดชอบ และตัวชี้วัดความสำเร็จ โดยเน้นการศึกษารายละเอียดของกิจกรรมที่จะดำเนินการในปีแรกของแผนพัฒนาสามปี เพื่อให้สามารถนำไปจัดทำงบประมาณรายจ่ายประจำปีได้ต่อไป

### ขั้นตอนที่ 5 การจัดทำร่างแผนพัฒนาสามปี

1. คณะกรรมการสนับสนุนการจัดทำแผนพัฒนาท้องถิ่น จัดทำร่างแผนพัฒนาสามปี โดยมีเค้าโครง ประกอบด้วย 6 ส่วน ดังนี้

ส่วนที่ 1 บทนำ

ส่วนที่ 2 สภาพทั่วไปและข้อมูลพื้นฐานขององค์กรปกครองส่วนท้องถิ่น

ส่วนที่ 3 ผลการพัฒนาท้องถิ่นในปีที่ผ่านมา

ส่วนที่ 4 สรุปยุทธศาสตร์และแนวทางการพัฒนา

ส่วนที่ 5 บัญชีโครงการ / กิจกรรมการพัฒนา

ส่วนที่ 6 การนำแผนพัฒนาสามปีไปสู่การปฏิบัติและการติดตามและประเมินผล

2. คณะกรรมการสนับสนุนการจัดทำแผนพัฒนาท้องถิ่น จัดเวทีประชาคม ซึ่งประกอบด้วย คณะกรรมการพัฒนาท้องถิ่น ประชาคมท้องถิ่น และหน่วยงานที่เกี่ยวข้อง เพื่อเสนอร่างแผนพัฒนาสามปี และรับฟังความคิดเห็น ข้อเสนอแนะ แล้วนำไปปรับปรุงแผนพัฒนาสามปีให้สมบูรณ์ต่อไป

3. คณะกรรมการสนับสนุนการจัดทำแผนพัฒนาท้องถิ่นนำร่างแผนพัฒนาสามปีที่ปรับปรุง แล้วเสนอคณะกรรมการพัฒนาท้องถิ่นเพื่อพิจารณา

#### **ขั้นตอนที่ 6 การอนุมัติและการประกาศใช้แผนพัฒนาสามปี**

1. คณะกรรมการพัฒนาท้องถิ่นเสนอร่างแผนพัฒนาท้องถิ่นที่ผ่านการพิจารณาแล้วให้ผู้บริหารท้องถิ่นเสนอร่างแผนพัฒนาสามปีต่อสภาองค์การบริหารส่วนตำบลพิจารณาเห็นชอบ

2. เมื่อสภาองค์การบริหารส่วนตำบลให้ความเห็นชอบแล้ว ผู้บริหารท้องถิ่นพิจารณาอนุมัติ และประกาศใช้แผนพัฒนาสามปี

3. ผู้บริหารท้องถิ่นส่งแผนพัฒนาท้องถิ่นที่อนุมัติและประกาศใช้แล้ว เสนอให้คณะกรรมการประสานแผนพัฒนาท้องถิ่นระดับอำเภอ พิจารณากลับกรองต่อไป

#### **ประโยชน์ของแผนพัฒนาสามปี**

การจัดทำแผนพัฒนาสามปี เป็นเครื่องมือที่จะช่วยให้องค์กรปกครองส่วนท้องถิ่น ได้พิจารณาอย่างรอบคอบให้เห็นถึงความเชื่อมโยงระหว่างแนวทางการดำเนินงานต่าง ๆ ที่อาจมีความเชื่อมโยงและส่งผลทั้งในเชิงสนับสนุน และเป็นอุปสรรคต่อกัน เพื่อให้้องค์กรปกครองส่วนท้องถิ่นนำมาตัดสินใจ กำหนดแนวทางดำเนินงาน และใช้ทรัพยากรการบริหารของท้องถิ่นอย่างมีประสิทธิภาพเพื่อให้เกิดประโยชน์สาธารณะสูงสุด

## ส่วนที่ 2

### สภาพทั่วไปและข้อมูลพื้นฐาน

#### ที่ตั้ง

ตำบลเกาะศรีบอยา อยู่ทางทิศใต้ของอำเภอเหนือคลอง ห่างจากอำเภอเหนือคลองประมาณ 23 กิโลเมตร

#### เนื้อที่

ตำบลเกาะศรีบอยา มีพื้นที่ (พื้นดิน) ประมาณ 55.47 ตารางกิโลเมตร หรือ 34,665.69 ไร่

#### ภูมิประเทศ

ลักษณะพื้นที่ส่วนใหญ่เป็นเกาะ จำนวน 19 เกาะ แบ่งเป็นหมู่เกาะขนาดใหญ่ 3 เกาะ คือ เกาะศรีบอยา เกาะปู-เกาะจำ เกาะฮัง

#### อาณาเขต

ทิศเหนือ ติดต่อกับตำบลคลังชันและตำบลคลองขนาน  
ทิศใต้ ติดต่อกับทะเลอันดามัน  
ทิศตะวันออก ติดต่อกับตำบลคลองยางและตำบลเกาะกลาง อำเภอเกาะลันตา  
ทิศตะวันตก ติดต่อกับทะเลอันดามัน

#### การปกครอง

ขอบเขตการปกครองของตำบลเกาะศรีบอยา ประกอบด้วย 7 หมู่บ้าน โดยมีชื่อหมู่บ้านและขนาดพื้นที่ดังนี้

หมู่ที่	ชื่อหมู่บ้าน	พื้นที่ (ตร.กม.)	พื้นที่ (ไร่)	คิดเป็นร้อยละ
1	บ้านคลองเตาะ	4.9261	3,101.31	8.95
2	บ้านเกาะปู	14.1041	8,815.06	25.43
3	บ้านเกาะจำ	4.2764	2,627.76	7.71
4	บ้านเกาะฮัง	15.4355	9,647.19	27.83
5	บ้านดิงไทร	4.0711	2,544.44	7.34
6	บ้านเกาะศรีบอยา	6.4502	4,031.32	11.63
7	บ้านหลังเกาะ	6.1707	3,856.344	11.12
รวม		55.4695	34,665.52	100.00

## ประชากร

มีราษฎรอาศัยอยู่ทั้งหมด	1,211 ครัวเรือน
จำนวนประชากรทั้งหมด	5,325 คน
- ชาย	2,660 คน
- หญิง	2,665 คน
โดยแยกเป็นหมู่บ้าน ดังต่อไปนี้	

หมู่ที่/บ้าน	จำนวนครัวเรือน	จำนวนประชากร( คน )		
		ชาย	หญิง	รวม
หมู่ที่ 1 บ้านคลองเตาะ	144	309	277	586
หมู่ที่ 2 บ้านเกาะปู	244	624	654	1,278
หมู่ที่ 3 บ้านเกาะจำ	314	572	579	1,151
หมู่ที่ 4 บ้านเกาะฮัง	114	268	252	520
หมู่ที่ 5 บ้านดิงไทร	208	474	505	979
หมู่ที่ 6 บ้านเกาะศรีบอยา	117	240	235	475
หมู่ที่ 7 บ้านหลังเกาะ	70	173	163	336
<b>รวม</b>	<b>1,211</b>	<b>2,660</b>	<b>2,665</b>	<b>5,325</b>

(ข้อมูล ณ วันที่ 17 มกราคม 2551)

มีความหนาแน่นเฉลี่ยประมาณ 96 คน/ตร.กม.

## สภาพทางเศรษฐกิจ

ประชาชนในตำบลเกาะศรีบอยา ส่วนใหญ่ประกอบอาชีพ

- อาชีพเกษตรกรรม (ทำสวนยางพารา) ร้อยละ 46.49
- อาชีพทำการประมง ร้อยละ 41.43
- อาชีพค้าขาย ร้อยละ 6.37
- อาชีพรับจ้างทั่วไป ร้อยละ 5.71

## หน่วยธุรกิจในตำบลเกาะศรีบอยา

- ธนาคารหมู่บ้าน จำนวน 2 แห่ง
- โรงแรม จำนวน - แห่ง

/- บังกะโล...



- บังกะโล จำนวน 20 แห่ง
- ปิ๊มน้ำมันและแก๊ส จำนวน - แห่ง
- โรงงานอุตสาหกรรม จำนวน - แห่ง
- โรงสี จำนวน - แห่ง
- คลังสินค้า จำนวน - แห่ง

### สภาพทางสังคม

- โรงเรียนระดับประถม 5 แห่ง
  1. โรงเรียนบ้านคลองเตาะ  
ครู จำนวน 4 คน  
นักเรียน จำนวน 80 คน  
ห้องเรียน จำนวน 8 ห้อง
  2. โรงเรียนบ้านเกาะปู  
ครู จำนวน 10 คน  
นักเรียน จำนวน 190 คน  
ห้องเรียน จำนวน 8 ห้อง
  3. โรงเรียนบ้านเกาะอั้ง  
ครู จำนวน 5 คน  
นักเรียน จำนวน 76 คน  
ห้องเรียนจำนวน 8 ห้อง
  4. โรงเรียนบ้านดิ่งไทร  
ครู จำนวน 8 คน  
นักเรียน จำนวน 123 คน  
ห้องเรียน จำนวน 8 ห้อง
  5. โรงเรียนบ้านเกาะศรีบอยา  
ครู จำนวน 5 คน  
นักเรียน จำนวน 91 คน  
ห้องเรียน จำนวน 8 ห้อง
- โรงเรียนระดับมัธยมศึกษาตอนต้น 1 แห่ง
  1. โรงเรียนบ้านเกาะจำ

ครู จำนวน 12 คน

นักเรียน จำนวน 226 คน

ห้องเรียน จำนวน 11 ห้อง

- ศูนย์พัฒนาเด็กเล็ก จำนวน 3 แห่ง

#### ศาสนา

- วัด จำนวน - แห่ง
- สำนักสงฆ์ จำนวน 2 แห่ง
- มัสยิด จำนวน 7 แห่ง

#### สาธารณสุข

- สถานีอนามัยประจำตำบล/หมู่บ้าน จำนวน 2 แห่ง

#### ความปลอดภัยในชีวิตและทรัพย์สิน

- ป้อมยามตำรวจ จำนวน 1 แห่ง

#### ระบบการบริการพื้นฐาน

##### การคมนาคม

ใช้ทางหลวงจังหวัดหมายเลข 4036 เริ่มต้นจากอำเภอเหนือคลอง ผ่านตำบลเหนือคลอง ตำบลคลองเขม่า ตำบลคลองขนาน ไปสิ้นสุดที่ท่าเรือบ้านแหลมกรวด จากนั้นก็ต่อเรือหางยาวเดินทางไปยังเกาะต่างๆในตำบลเกาะศรีบอยา ซึ่งเป็นเรือโดยสารระหว่างเกาะ

##### การโทรคมนาคม

- ที่ทำกาโทรไปรษณีย์โทรเลข จำนวน 1 แห่ง

##### ไฟฟ้า

เนื่องจากตำบลเกาะศรีบอยา มีพื้นที่อยู่ในทะเลจึงทำให้ไฟฟ้าไม่สามารถเข้าถึงได้ทุกหมู่บ้าน แต่มีบางพื้นที่ใช้ไฟฟ้าจากพลังงานแสงอาทิตย์ ส่วนโครงการขยายเขตไฟฟ้าของการไฟฟ้าภูมิภาคจังหวัดกระบี่ อยู่ในช่วงศึกษาด้านสิ่งแวดล้อมและงบประมาณ

##### แหล่งน้ำ

- ฝาย จำนวน 1 แห่ง
- บ่อน้ำตื้น จำนวน 20 แห่ง

- |                 |              |
|-----------------|--------------|
| - ประปาหมู่บ้าน | จำนวน 6 แห่ง |
| - สระน้ำ        | จำนวน 2 แห่ง |
| - ลำห้วย        | จำนวน 4 แห่ง |

### ทรัพยากรในพื้นที่

ป่าไม้ในตำบลเกาะศรีบอยา ส่วนใหญ่เป็นป่าดิบชื้น สภาพป่าโดยทั่วไปค่อนข้างอุดมสมบูรณ์ และมีป่าสงวนที่ประกาศในราชกิจจานุเบกษา จำนวน 5 แปลง รวมพื้นที่ 21,532 ไร่

### มวลชนจัดตั้ง

- |                      |                     |
|----------------------|---------------------|
| - ลูกเสือชาวบ้าน     | จำนวน 1 รุ่น 130 คน |
| - ไทยอาสาป้องกันชาติ | จำนวน 1 รุ่น 70 คน  |
| - อปพร.              | จำนวน 1 รุ่น 50 คน  |

### องค์การเมือง

#### สภาองค์การส่วนตำบลเกาะศรีบอยา

สมาชิกสภาองค์การบริหารส่วนตำบลเกาะศรีบอยาที่มาจากการเลือกตั้งของประชาชนแต่ละหมู่บ้านๆละ 2 คน ทั้งหมด 14 คน ประกอบด้วย

- |                              |                                   |
|------------------------------|-----------------------------------|
| 1. นายนิกร กุลมาตย์          | ประธานสภาองค์การบริหารส่วนตำบล    |
| 2. นายอาทิตย์ คำดี           | รองประธานสภาองค์การบริหารส่วนตำบล |
| 3. นายก่อหวาด แผลมเกาะ       | สมาชิกสภา อบต. หมู่ที่ 1          |
| 4. นางสาวอุทัยรัตน์ แผลมเกาะ | สมาชิกสภา อบต. หมู่ที่ 1          |
| 5. นายเด่น เต็มบัวเส         | สมาชิกสภา อบต. หมู่ที่ 2          |
| 6. นายสมควร ดำรงอ่องตระกูล   | สมาชิกสภา อบต. หมู่ที่ 3          |
| 7. นายใจ วงศาซล              | สมาชิกสภา อบต. หมู่ที่ 3          |
| 8. นายสมหมาย ยกบุตร          | สมาชิกสภา อบต. หมู่ที่ 4          |
| 9. นายสมศักดิ์ ยกบุตร        | สมาชิกสภา อบต. หมู่ที่ 4          |
| 10. นายสามารถ ภูเดชณรงค์     | สมาชิกสภา อบต. หมู่ที่ 5          |
| 11. นายวิระ วารีกุล          | สมาชิกสภา อบต. หมู่ที่ 5          |
| 12. นายจันทร์ ดาวัน          | สมาชิกสภา อบต. หมู่ที่ 6          |
| 13. นายคลหรีด นาวาสมุทร      | สมาชิกสภา อบต. หมู่ที่ 7          |
| 14. นายศรัณย์ ไกรรา          | สมาชิกสภา อบต. หมู่ที่ 7          |

คณะผู้บริหาร ประกอบด้วย

- |                      |                                         |
|----------------------|-----------------------------------------|
| 1. นายสุริยะ บุญบงก์ | นายกองค์การบริหารส่วนตำบลเกาะศรีบอยา    |
| 2. นายอนันต์ ลับแสง  | รองนายกองค์การบริหารส่วนตำบลเกาะศรีบอยา |
| 3. นายสัญญา กุลพ้อ   | รองนายกองค์การบริหารส่วนตำบลเกาะศรีบอยา |
| 4. นางรัตนา กุลพ้อ   | เลขานุการ                               |

อัตรากำลังในการบริหารงานขององค์การบริหารส่วนตำบลเกาะศรีบอยา

หน่วยงาน	พนักงานส่วนตำบล							ลูกจ้างประจำ	พนักงานจ้าง	รวม
	1	2	3	4	5	6	รวม			
1. สำนักปลัด อบต.	1	-	2	-	-	1	4	-	1	5
2. ส่วนการคลัง	2	-	-	-	-	1	3	-	3	6
3. ส่วนการโยธา	-	-	-	-	-	1	1	-	1	2
4. ส่วนสาธารณสุข	-	-	-	-	-	-	-	-	-	-
รวม	3	-	-	-	-	3	8	-	5	13

ฐานะทางการคลังขององค์การบริหารส่วนตำบลเกาะศรีบอยา

งบประมาณรายรับ รายจ่าย โดยแยกเป็นประเภทตามงบประมาณประจำปี 2549

งบประมาณรายรับ

ประเภทรายรับ	จำนวนเงิน (บาท)
1. ภาษีอากร	9,504,436.27
2. ค่าธรรมเนียม ค่าปรับ และใบอนุญาต	229,643.61
3. รายได้จากทรัพย์สิน	152,379.62
4. เงินเบ็ดเตล็ด	96,662.83
5. เงินอุดหนุน	3,371,770.00
6. รายได้จากสาธารณูปโภค	730,375.00

/ งบประมาณ...

งบประมาณรายจ่าย

ประเภทรายจ่าย	จำนวนเงิน (บาท)
1. งบกลาง	127,913.00
2. เงินเดือนและค่าจ้างประจำปี	684,235.00
3. ค่าจ้างชั่วคราว	536,980.00
4. ค่าตอบแทนใช้สอยและวัสดุ	2,928,119.62
5. ค่าสาธารณูปโภค	33,094.50
6. เงินอุดหนุน	575,000.00
7. ค่าครุภัณฑ์ที่ดินและสิ่งก่อสร้าง	5,496,008.00

**ศักยภาพของชุมชนและพื้นที่**

การรวมกลุ่มของประชาชน มีทั้งหมด 33 กลุ่ม แยกได้ดังนี้

- กลุ่มอาชีพ 5 กลุ่ม
- กลุ่มออมทรัพย์ 21 กลุ่ม
- กลุ่มอื่นๆ (กองทุนหมู่บ้าน) 7 กลุ่ม

จุดเด่นของพื้นที่ตำบลเกาะศรีบอยา

ตำบลเกาะศรีบอยา มีสภาพทั่วไปเป็นเกาะ ภูมิประเทศสวยงาม ประกอบกับทรัพยากรธรรมชาติที่ยังอุดมสมบูรณ์เหมาะแก่การเป็นแหล่งท่องเที่ยวอย่างยิ่ง

## ส่วนที่ 3

### สรุปผลการพัฒนาท้องถิ่นในปีที่ผ่านมา

การพัฒนาขององค์การบริหารส่วนตำบลเกาะศรีบอยาในปีที่ผ่านมา ได้ยึดแผนพัฒนาขององค์การบริหารส่วนตำบลและการมีส่วนร่วมของประชาชน ซึ่งผลการพัฒนาที่ผ่านมาพอสรุปได้ดังนี้

#### ด้านการส่งเสริมการท่องเที่ยว

- ติดตั้งป้ายประชาสัมพันธ์สถานที่ท่องเที่ยว

#### ด้านโครงสร้างพื้นฐาน

- การคมนาคม ปรับปรุงและซ่อมแซมถนนภายในหมู่บ้าน
- ก่อสร้างเขื่อนกั้นดิน
- ติดตั้งไฟฟ้าระบบโซลาร์เซลล์
- ดำเนินการขยายเขตประปา
- ปรับปรุงและขุดบ่อน้ำตื้น
- สร้างฝายน้ำล้น

#### ด้านการส่งเสริมคุณภาพชีวิต

- ส่งเสริมและสนับสนุนงบประมาณของกลุ่มอาชีพต่างๆ
- สงเคราะห์เบี้ยยังชีพให้แก่ผู้สูงอายุ ผู้พิการ ผู้ป่วยเอดส์
- จัดหาวัสดุสำหรับเล่นกีฬาให้กับประชาชน
- ส่งเสริมและสนับสนุนกีฬาตำบลและอำเภอ
- ฝึกอบรมให้ความรู้แก่ประชาชนเกี่ยวกับโรคเอดส์ โรคไข้เลือดออก และโรคติดต่อต่างๆ
- สนับสนุนงบประมาณให้แก่สถานีอนามัยในการจัดซื้อวัสดุอุปกรณ์ในการป้องกันโรคติดต่อ
- จัดกิจกรรมวันเด็ก
- สนับสนุนอุปกรณ์การเรียนการสอนให้กับโรงเรียน
- ก่อสร้างศูนย์การเรียนรู้ชุมชนประจำตำบลเกาะศรีบอยา

#### ด้านการจัดการทรัพยากรธรรมชาติและสิ่งแวดล้อม

- รณรงค์ให้ประชาชนรักษาความสะอาด โดยการจัดหาถังขยะให้กับหมู่บ้าน
- ฝึกอบรมสร้างจิตสำนึกให้ประชาชนร่วมกันรักษาทรัพยากรธรรมชาติและสิ่งแวดล้อม

/ ด้านการจัด...

**ด้านการจัดระเบียบชุมชน สังคม และการรักษาความสงบเรียบร้อย**

- ฝึกอบรมเรื่องยาเสพติด
- ฝึกอบรมการป้องกันและบรรเทาสาธารณภัย
- ฝึกอบรมให้ความรู้เกี่ยวกับการเลือกตั้ง
- ส่งเสริมการมีส่วนร่วมของประชาชนในการจัดทำแผน
- จัดหาเครื่องมือ เครื่องใช้ ที่ทันสมัยและเพียงพอต่อการบริการประชาชน
- ฝึกอบรมพนักงาน คณะผู้บริหาร และสมาชิกสภา
- ปรับปรุงอาคารสำนักงาน
- จัดทำ Website และวารสาร เพื่อประชาสัมพันธ์ข่าวสารขององค์การบริหารส่วนตำบล

**ด้านศิลปวัฒนธรรม จารีตประเพณี และภูมิปัญญาท้องถิ่น**

- สนับสนุนการจัดงานพิธีมาลิดและส่งเสริมภูมิปัญญาท้องถิ่น
- สนับสนุนงานของดีเหนือคลอง
- สนับสนุนงานเบิกฟ้าอันดามัน

## ส่วนที่ 4

### ยุทธศาสตร์และแนวทางการพัฒนาในช่วงสามปี

#### วิสัยทัศน์ (Vision)

“ศูนย์กลางการท่องเที่ยว หนึ่งเดียวอันดามัน สวรรค์เกาะศรีบอยา พัฒนาเศรษฐกิจ ทุกชีวิตปลอดภัย สิ่งแวดล้อมสดใส ธรรมชาติยั่งยืน”

#### ยุทธศาสตร์และแนวทางการพัฒนา

##### 1. ยุทธศาสตร์ด้านการส่งเสริมการท่องเที่ยว

###### แนวทางการพัฒนา

- 1.1 การพัฒนาทรัพยากรทางการท่องเที่ยวเชิงนิเวศ โดยการปรับปรุงสถานที่ท่องเที่ยว การพัฒนาคุณภาพ และมาตรฐานด้านการบริการ การสร้างความเชื่อมั่น การสร้างจุดขาย เพื่อดึงดูดนักท่องเที่ยว
- 1.2 การอนุรักษ์ ฟื้นฟูทรัพยากรธรรมชาติและคุ้มครองสิ่งแวดล้อมด้านการท่องเที่ยว
- 1.3 การรักษาความปลอดภัยให้นักท่องเที่ยว และพัฒนาระบบเทคโนโลยีสารสนเทศ
- 1.4 การประชาสัมพันธ์แหล่งท่องเที่ยว
- 1.5 การพัฒนาโครงสร้างพื้นฐาน รองรับการขยายตัวทางด้านการท่องเที่ยว

##### 2. ยุทธศาสตร์ด้านโครงสร้างพื้นฐาน

###### แนวทางการพัฒนา

- 2.1 ก่อสร้าง ปรับปรุง บำรุงรักษา ถนน สะพาน ทางเท้าท่าเทียบเรือ แพนนายนยนต์ ท่อระบายน้ำ
- 2.2 พัฒนาระบบไฟฟ้า ประปา โทรศัพท์

##### 3. ยุทธศาสตร์ด้านการส่งเสริมคุณภาพชีวิต

###### แนวทางการพัฒนา

- 3.1 พัฒนาและส่งเสริมอาชีพ กลุ่มอาชีพ
- 3.2 ส่งเสริมการเรียนการสอน
- 3.3 ส่งเสริมสุขภาพอนามัย และการกีฬา
- 3.4 ส่งเสริมสวัสดิการ และการสงเคราะห์
- 3.5 การป้องกัน และระงับโรคติดต่อ



#### 4 ยุทธศาสตร์ด้านการจัดการทรัพยากรธรรมชาติและสิ่งแวดล้อม

##### แนวทางการพัฒนา

- 4.1 สร้างจิตสำนึกและตระหนักในการจัดการทรัพยากรธรรมชาติ
- 4.2 จัดระบบบำบัดน้ำเสีย
- 4.3 การกำจัดขยะมูลฝอยและสิ่งปฏิกูล

#### 5 ยุทธศาสตร์ด้านการจัดระเบียบชุมชนสังคมและการรักษาความสงบเรียบร้อย

##### แนวทางการพัฒนา

- 5.1 ส่งเสริมสนับสนุนสถานบันครอบครัวและชุมชนให้มีความเข้มแข็งแบบบูรณาการ
- 5.2 ส่งเสริมการมีส่วนร่วมทางด้านการเมือง
- 5.3 ป้องกันและปราบปรามยาเสพติดให้โทษ
- 5.4 พัฒนาองค์กร และบุคลากรขององค์กรให้มีประสิทธิภาพในการทำงาน

#### 6 ยุทธศาสตร์ด้านศิลปวัฒนธรรม จารีตประเพณี และภูมิปัญญาท้องถิ่น

##### แนวทางการพัฒนา

- 6.1 ฟื้นฟู อนุรักษ์ ศิลปวัฒนธรรม จารีตประเพณี และภูมิปัญญาท้องถิ่น

#### 7 ยุทธศาสตร์ด้านการผังเมือง

##### แนวทางการพัฒนา

- 7.1 จัดทำผังเมืองรวมของ อบต.

### วิสัยทัศน์และกรอบยุทธศาสตร์การพัฒนาขององค์กรปกครองส่วนท้องถิ่นในเขตจังหวัดกระบี่

#### วิสัยทัศน์

“การท่องเที่ยวเชิงอนุรักษ์และสุขภาพ แหล่งเกษตรอุตสาหกรรมที่ยั่งยืน บนพื้นฐานของคุณภาพชีวิตและการบริหารกิจการบ้านเมืองที่ดีตามหลักเศรษฐกิจพอเพียง”

#### ยุทธศาสตร์การพัฒนา

##### 1. การท่องเที่ยวเชิงอนุรักษ์และสุขภาพ

##### แนวทางการพัฒนา

/- การจัดให้...

- การจัดให้มีระบบรักษาความสงบเรียบร้อย เพื่อสร้างความมั่นใจให้แก่นักท่องเที่ยว
- การส่งเสริมและสนับสนุนการพัฒนาการบริหารจัดการและการอนุรักษ์ทรัพยากรธรรมชาติและสิ่งแวดล้อม รวมไปถึงการประชาสัมพันธ์เพื่อส่งเสริมการท่องเที่ยว
- สร้างเครือข่ายความร่วมมือกับภาคเอกชน ชุมชนท้องถิ่น และสถาบันการศึกษาในการรักษาทรัพยากรการท่องเที่ยว
- อนุรักษ์ ฟื้นฟูศิลปวัฒนธรรม ประเพณีท้องถิ่น และภูมิปัญญาชาวบ้าน เพื่อสืบสานสู่รุ่นลูกหลาน และเป็นอีกช่องทางหนึ่งในการส่งเสริมการท่องเที่ยว
- ส่งเสริมและพัฒนาผู้ประกอบการอาชีพที่เกี่ยวกับการท่องเที่ยว
- พัฒนาระบบการคมนาคมขนส่ง เพื่อรองรับการขยายตัวทางการท่องเที่ยว และส่งเสริมการใช้ประโยชน์จากผังเมืองรวม
- พัฒนาและปรับปรุงแหล่งท่องเที่ยวให้มีมาตรฐานในการให้บริการ เพื่อความพึงพอใจของนักท่องเที่ยว

## 2. แหล่งเกษตรและอุตสาหกรรมที่ยั่งยืน

### แนวทางการพัฒนา

- ส่งเสริมและสนับสนุนการพัฒนาการผลิต การแปรรูป เพื่อยกระดับมาตรฐานสินค้าโดยใช้ความรู้สมัยใหม่ควบคู่กับการใช้ภูมิปัญญาท้องถิ่น
- ส่งเสริมการรวมกลุ่มของเกษตรกร เพื่อสร้างเครือข่ายการเรียนรู้ทางการเกษตร และพัฒนาผลิตภัณฑ์ทางการเกษตร
- ส่งเสริมการวิจัยและการพัฒนาทางการเกษตรและอุตสาหกรรมอย่างต่อเนื่อง
- พัฒนาและส่งเสริมการใช้ปุ๋ยอินทรีย์ในการเกษตร เพื่อรักษาคุณภาพดิน และลดต้นทุนการผลิต
- ส่งเสริมการอนุรักษ์และพัฒนาแหล่งน้ำ เพื่อการเกษตรและอุตสาหกรรม
- ส่งเสริมและพัฒนาช่องทางตลาดเพื่อรองรับผลผลิตทางการเกษตรและอุตสาหกรรมที่สูงขึ้น
- ส่งเสริมการขยายพื้นที่เพื่อเพาะปลูกปาล์ม และสัตว์น้ำทะเลมูลค่าสูง เพื่อรองรับการขยายตัวของตลาด
- ส่งเสริมและสนับสนุนวิสาหกิจขนาดกลางและขนาดย่อม บนพื้นฐานความรู้เกี่ยวกับการพัฒนาบุคลากร และการบริหารจัดการ โดยใช้ทรัพยากรในท้องถิ่นให้เกิดประโยชน์สูงสุด
- ส่งเสริมและสนับสนุนการพัฒนาสินค้า OTOP

/3. การพัฒนา...

### 3. คุณภาพชีวิตและการบริหารกิจการบ้านเมืองที่ดีตามหลักเศรษฐกิจพอเพียง

#### แนวทางการพัฒนา

- ส่งเสริมและสนับสนุนประชาธิปไตย ความเสมอภาค ความมีสิทธิเสรีภาพของประชาชน และการมีส่วนร่วมในการจัดทำแผนพัฒนาท้องถิ่น
- ส่งเสริมและสนับสนุนให้ประชาชนมีสุขภาพอนามัยที่ดี รวมไปถึงมีความรู้ในการป้องกันและควบคุมโรค
- ส่งเสริมและพัฒนาศักยภาพทางการศึกษา
- ส่งเสริมและสนับสนุนการพัฒนาทางด้านสาธารณสุขปโภคและสาธารณสุขปการที่มีประสิทธิภาพและทั่วถึง
- ส่งเสริมให้มีศูนย์ข้อมูลข่าวสารและสารสนเทศ เพื่อเป็นศูนย์กลางการเรียนรู้ของประชาชนในท้องถิ่น
- เสริมสร้างความสงบสุขในสังคม โดยเฉพาะอย่างยิ่งการป้องกันและแก้ไขปัญหาเสพติดและสาธารณภัยต่างๆ เพื่อเพิ่มความปลอดภัยในชีวิตและทรัพย์สินแก่ประชาชนในท้องถิ่น
- พัฒนาระบบการให้บริการเกี่ยวกับสวัสดิการสังคมอย่างมีคุณภาพ ทั่วถึง และเป็นธรรม
- ส่งให้มีการบริหารจัดการท้องถิ่นตามการบริหารกิจการบ้านเมืองที่ดีและยึดหลักปรัชญาเศรษฐกิจพอเพียง
- ส่งเสริมและพัฒนาศักยภาพของทรัพยากรบุคคลในระดับต่างๆ
- ส่งเสริมให้ประชาชนมีส่วนร่วมในกิจกรรมทางศาสนาและการอนุรักษ์ศิลปวัฒนธรรม จารีตประเพณี และภูมิปัญญาท้องถิ่น
- ส่งเสริมความเข้มแข็งของสถาบันครอบครัว ชุมชน และสังคม

### แผนปฏิบัติการ 4 ปี (2548 - 2551) จังหวัดกระบี่

#### วิสัยทัศน์

“ศูนย์กลางการท่องเที่ยวเชิงอนุรักษ์และสุขภาพ แหล่งเกษตรอุตสาหกรรมที่ยั่งยืน บนพื้นฐานของคุณภาพชีวิตและการบริหารกิจการบ้านเมืองที่ดี”

#### ยุทธศาสตร์การพัฒนาจังหวัดกระบี่

##### 1. ศูนย์กลางการท่องเที่ยวทางทะเล เชิงอนุรักษ์และสุขภาพ

#### แนวทางการพัฒนา

/- การฟื้นฟู...

- การฟื้นฟูและพัฒนาแหล่งท่องเที่ยวเดิมที่ได้รับความเสียหายจากสึนามิ และพัฒนาแหล่งท่องเที่ยวใหม่
- การอนุรักษ์ฟื้นฟูทรัพยากรธรรมชาติและสิ่งแวดล้อม โดยเฉพาะอย่างยิ่งการกำจัดขยะทั้งในชุมชนและแหล่งท่องเที่ยว ชายหาด น้ำเสียจากชุมชน
- การสร้างความเชื่อมั่นด้านความปลอดภัยแก่นักท่องเที่ยว ทั้งภัยธรรมชาติและ การก่อการร้ายสากล
- การจัดทำผังเมืองพื้นที่เฉพาะและการกำกับกรนำผังเมืองไปใช้ปฏิบัติ โดยให้หน่วยการปกครองท้องถิ่นนำไปปฏิบัติให้บรรลุผล
- การส่งเสริมการตลาดและการสร้างภาพลักษณ์ที่ถูกต้อง โดยการนำระบบ IT มาช่วยเสริมการตลาด
- อนุรักษ์ ฟื้นฟูศิลปวัฒนธรรม ประเพณีท้องถิ่น เพื่อเสริมสร้างความเข้มแข็งของชุมชน และการท่องเที่ยวเชิงอนุรักษ์
- การฟื้นฟูผู้ประกอบการและผู้ประกอบอาชีพที่เกี่ยวข้องกับการท่องเที่ยว ที่ได้รับผลกระทบจากสึนามิ
- การพัฒนาสินค้า OTOP เพื่อการท่องเที่ยว
- พัฒนาเครือข่ายโครงสร้างพื้นฐานให้ได้มาตรฐานและเพียงพอ ประกอบด้วยถนน ท่าเทียบเรือ สนามบิน ไฟฟ้า น้ำอุปโภคบริโภค
- การพัฒนาทักษะบุคลากรที่เกี่ยวข้องเนื่องกับการท่องเที่ยว เพื่อการยกระดับมาตรฐานแรงงานอุตสาหกรรมการท่องเที่ยวและบริการให้ได้มาตรฐาน

## 2. แหล่งเกษตรอุตสาหกรรมที่ยั่งยืน

### แนวทางการพัฒนา

- พัฒนาการผลิตและยกระดับมาตรฐานสินค้าเกษตร
- วิจัยและพัฒนาอุตสาหกรรมเกษตรอย่างครบวงจร
- การกำหนดเขตอุตสาหกรรมและควบคุมการใช้พื้นที่
- การยกระดับการพัฒนาแรงงานด้านอุตสาหกรรม
- สร้างประสิทธิภาพและมูลค่าให้แก่สินค้าเกษตร
- ส่งเสริมการผลิตและการแปรรูปสินค้าเกษตรตามระบบความปลอดภัยอาหาร (Food Safety)
- ส่งเสริมและสร้างเครือข่ายการเรียนรู้ด้านเทคโนโลยีการเกษตร ทั้งจากศูนย์การศึกษาตามพระราชดำริและโครงการตามแนวพระราชดำริ

/- ส่งเสริมการ...

- ส่งเสริมการรวมกลุ่มของเกษตรกร เพื่อให้เกิดแนวทางในการนำไปสู่ขบวนการวิสาหกิจชุมชน และสนับสนุนสหกรณ์ที่มีความเข้มแข็ง เพื่อพัฒนามาตรฐานสินค้าเกษตรเพื่อการแข่งขัน
- การวิจัยและพัฒนาเพื่อยกระดับสินค้าเกษตรให้มีมาตรฐานและการแข่งขัน
- การส่งเสริมการนำผลการพัฒนาไปใช้ในการพัฒนาการผลิตสินค้าเกษตรอุตสาหกรรมในกลุ่มเกษตรกรทั้งขนาดกลางและขนาดย่อม
- การพัฒนาและส่งเสริมการใช้ปุ๋ยอินทรีย์ในการเกษตรทุกกลุ่ม
- การอนุรักษ์และพัฒนาแหล่งน้ำ เพื่อการเกษตรและอุตสาหกรรม
- การส่งเสริมการรวมกลุ่มของเกษตรกรในการผลิต และพัฒนามาตรฐานสินค้าเกษตรเพื่อการแข่งขัน
- ขยายฐานการผลิตปาล์มน้ำมันสู่การพัฒนาอุตสาหกรรมต่อเนื่อง และการเป็นฐานการผลิตไบโอดีเซลของประเทศ เพื่อเป็น Oil Palm City
- การพัฒนาโครงสร้างพื้นฐาน โดยเฉพาะอย่างยิ่งถนนสี่ช่องจราจร เชื่อมระหว่างกลุ่มจังหวัดอันดามัน
- เพิ่มประสิทธิภาพการใช้พลังงานในภาคอุตสาหกรรม และส่งเสริมอุตสาหกรรมที่สร้างมูลค่าทางเศรษฐกิจ แต่ใช้พลังงานต่ำ
- พัฒนาประสิทธิภาพของมูลค่าผลผลิต SME และวิสาหกิจชุมชน ความรู้ทางด้านการพัฒนาบุคลากร การบริหารจัดการ การพัฒนานวัตกรรมด้านการผลิตและการตลาด
- พัฒนาสมรรถนะผู้ประกอบการเดิมให้สามารถปรับตัว และให้ความรู้ใหม่สำหรับหน่วยงาน
- การส่งเสริมการปลูกผักปลอดสารพิษ เพื่อเป็นครัวอันดามัน โดยเน้นผู้มีรายได้น้อย ด้อยโอกาสและยากจน

### 3.การพัฒนาคุณภาพชีวิตและการบริหารกิจการบ้านเมืองที่ดี

#### แนวทางการพัฒนา

- ส่งเสริมให้ประชาชนทุกเพศ ทุกวัย ออกกำลังกาย โดยให้มีศูนย์ออกกำลังกายระดับอำเภอชุมชนและสถานศึกษา
- เสริมสร้างพฤติกรรมสุขภาพ ควบคุมและป้องกันโรค โดยการมีส่วนร่วมจากทุกภาคส่วน โดยให้ความสำคัญกับการป้องกันโรคไข้เลือดออก
- เพิ่มประสิทธิภาพการเรียนการสอนในสถานศึกษา โดยเพิ่มขีดความสามารถของครูผู้สอน อุปกรณ์ บรรยากาศ การวัดผล

/- พัฒนาบุคลากร...

- พัฒนาคณากรรณทำงานทั้งในและนอกระบบ โดยมุ่งเน้นหลักสูตรที่สอดคล้องกับความต้องการของตลาดแรงงานในท้องถิ่น
- ให้มีศูนย์ข้อมูลข่าวสาร เพื่อเป็นศูนย์กลางการเรียนรู้ทางวิชาการ เทคโนโลยี ประเพณี วัฒนธรรมท้องถิ่น เสริมสร้างความรู้ความเข้าใจเกี่ยวกับประชาธิปไตยแบบมีส่วนร่วม
- เพิ่มประสิทธิภาพระบบรักษาความปลอดภัยในชีวิตและทรัพย์สิน รวมทั้งระบบเตือนภัยจากธรรมชาติ
- พัฒนาระบบงานบริหารราชการส่วนกลางที่อยู่ในพื้นที่ ส่วนภูมิภาค และส่วนท้องถิ่น ให้เป็นองค์กรที่มีประสิทธิภาพ โดยลดขั้นตอนการให้บริการประชาชนให้รวดเร็ว โปร่งใส เป็นธรรมและมีประสิทธิภาพ เป็นองค์กรแห่งการเรียนรู้
- พัฒนาองค์ความรู้ของข้าราชการให้มีความรู้สมัยใหม่ มีคุณธรรมจริยธรรม ปรับตัวเข้ากับการเปลี่ยนแปลง รวมทั้งพัฒนาระบบข้อมูลสารสนเทศ
- ส่งเสริมความเข้มแข็งของผู้นำชุมชน และองค์กรปกครองส่วนท้องถิ่น ทั้งด้านการพัฒนาชุมชน การพัฒนาสังคม โครงสร้างพื้นฐาน ระบบสาธารณสุขปกศ เทคโนโลยีสารสนเทศ คุณภาพชีวิตของประชาชน
- การสร้างเสริมกิจการบ้านเมืองที่ดีในการบริหาร การปกครองส่วนท้องถิ่นและภาคเอกชน
- ส่งเสริมให้ผู้นำชุมชน องค์กรชุมชน เครือข่ายองค์กรชุมชน และประชาชน ตลอดจนองค์กรปกครองส่วนท้องถิ่นมีส่วนร่วมในการตัดสินใจแก้ไขปัญหาโดยกระบวนการเรียนรู้ เพื่อนำแผนชุมชนไปสู่การปฏิบัติ
- มีกลไกรับฟังความคิดเห็นของประชาชนเชิงสร้างสรรค์ และก่อให้เกิดการสมานฉันท์ในการตัดสินใจ
- ป้องกันและปราบปรามผู้มีอิทธิพล โดยใช้มาตรการทางสังคม และกระบวนการมีส่วนร่วมของชุมชน ควบคู่กับมาตรการทางกฎหมายและบำบัดฟื้นฟูผู้ติดยาเสพติด ให้สามารถกลับไปใช้ชีวิตในสังคมได้อย่างปกติสุข
- การเสริมสร้างเอกลักษณ์ วัฒนธรรม และศิลปะประเพณีท้องถิ่นและศาสนา
- เสริมสร้างสถาบันครอบครัวให้มีความเข้มแข็ง
- จัดการวางแผนงานที่ให้บริการคำแนะนำ เพื่อสร้างโอกาสและทางเลือกในการประกอบอาชีพ และทักษะต่างๆ รวมทั้งการศึกษาและสาธารณสุข

/การพัฒนา...

## การพัฒนาตามนโยบายขององค์การบริหารส่วนตำบลเกาะศรีบอยา

การวิเคราะห์ศักยภาพการพัฒนาตามนโยบายริเริ่มขององค์การบริหารส่วนตำบลเกาะศรีบอยา โอกาสและความเป็นไปได้ในการกำหนดแนวทางการพัฒนา วิธีการแก้ไขปัญหาต้องคำนึงถึงศักยภาพหรือความสามารถของหน่วยงาน และความเหมาะสมของพื้นที่เป็นองค์ประกอบที่ต้องพิจารณา

1. ศักยภาพขององค์การบริหารส่วนตำบล ซึ่งได้แก่ บุคลากร งบประมาณ การบริหารจัดการ เครื่องมือเครื่องใช้ต่างๆ แต่องค์การบริหารส่วนตำบลเกาะศรีบอยา ยังขาดแคลนงบประมาณ บุคลากร และเครื่องมือเครื่องใช้ ที่จะดำเนินงานให้บรรลุเป้าหมายที่ต้องการ

2. ศักยภาพของพื้นที่ เมื่อพิจารณาสภาพภูมิศาสตร์ของตำบลเกาะศรีบอยา ซึ่งมีสภาพทั่วไป เป็นเกาะที่ยังมีทรัพยากรธรรมชาติอุดมสมบูรณ์ และธรรมชาติที่สวยงาม เหมาะที่จะเป็นแหล่งท่องเที่ยวที่สำคัญของจังหวัดต่อไป

นโยบาย การกิจและหน้าที่ที่ระบุไว้ในพระราชบัญญัติสภาตำบลและองค์การบริหารส่วนตำบล พ.ศ. 2537 และภารกิจตามพระราชบัญญัติกำหนดแผนและขั้นตอนการกระจายอำนาจให้แก่องค์กรปกครองส่วนท้องถิ่น และความต้องการของประชาชนในท้องถิ่น

## ส่วนที่ 6

### การนำแผนพัฒนาสามปีไปสู่การปฏิบัติ และการติดตาม ประเมินผล

.....

#### องค์กรรับผิดชอบในการติดตามและประเมินผล

ตามระเบียบกระทรวงมหาดไทยว่าด้วยการจัดทำแผนพัฒนาขององค์กรปกครองส่วนท้องถิ่น พ.ศ.2548 หมวด 6 ข้อ 28 กำหนดให้ผู้บริหารท้องถิ่นแต่งตั้งคณะกรรมการติดตามและประเมินผล แผนพัฒนาท้องถิ่นประกอบด้วย สมาชิกสภาท้องถิ่น ผู้แทนประชาคม ผู้แทนหน่วยงานที่เกี่ยวข้อง หัวหน้าส่วนการบริหาร และผู้ทรงคุณวุฒิ ทำหน้าที่ กำหนดแนวทาง วิธีการในการติดตามและประเมินผล แผนพัฒนา ดำเนินการและรายงานผลการติดตามและประเมินผลแผนพัฒนา รวมทั้งแต่งตั้ง คณะอนุกรรมการหรือคณะทำงานเพื่อช่วยปฏิบัติงานตามที่เห็นสมควร

คณะกรรมการติดตามและประเมินผลแผนพัฒนาองค์การบริหารส่วนตำบลเกาะศรีบอยา ประกอบด้วย

- |                                          |                     |
|------------------------------------------|---------------------|
| 1. นายนิกร กุลมาตย์                      | ประธานกรรมการ       |
| 2. นายประเสริฐ ภัยโณ                     | กรรมการ             |
| 3. พัฒนาการ ผู้รับผิดชอบประจำตำบล        | กรรมการ             |
| 4. นักวิชาการเกษตร ผู้รับผิดชอบประจำตำบล | กรรมการ             |
| 5. นายคลร่าหมาน ดาวัน                    | กรรมการ             |
| 6. นายคลหรือ สิบเด็น                     | กรรมการ             |
| 7. นายศรัณย์ ไกรรา                       | กรรมการ             |
| 8. นายเด่น เต็มม้าเส                     | กรรมการ             |
| 9. นายชาติ บ่อหนา                        | กรรมการ             |
| 10. นายบุญส่ง เอ่งฉ้วน                   | กรรมการ             |
| 11. นางรัตน์ชญาพร ไชยบุญ                 | กรรมการ / เลขานุการ |

#### วิธีการติดตามและประเมินผล

คณะกรรมการติดตามและประเมินผลแผนพัฒนาองค์การบริหารส่วนตำบลเกาะศรีบอยา ได้ กำหนดวิธีการติดตามและประเมินผล โดยใช้แบบประเมินผลการดำเนินงานและแบบติดตามผลการดำเนินงาน ในการติดตามและประเมินผลแผนพัฒนาขององค์การบริหารส่วนตำบล ซึ่งคณะกรรมการติดตาม

/และประเมินผล...



และประเมินผลแผนพัฒนาองค์การบริหารส่วนตำบลเกาะศรีบอยา จะดำเนินการประเมินผลการดำเนินงานตามแผนพัฒนา ปีละ 1 ครั้ง และติดตามผลการดำเนินการตามแผนพัฒนาทุกๆ 3 เดือน แล้วรายงานผลและเสนอความเห็นซึ่งได้จากการติดตามและประเมินผลต่อผู้บริหารท้องถิ่น เพื่อให้ผู้บริหารท้องถิ่นนำเสนอต่อสภาท้องถิ่น คณะกรรมการพัฒนาท้องถิ่น และประกาศผลการติดตามและประเมินผลแผนพัฒนาให้ประชาชนทราบโดยทั่วกัน

## 2. ยุทธศาสตร์การพัฒนาด้านโครงสร้างพื้นฐาน

ลำดับที่	โครงการ	วัตถุประสงค์	เป้าหมาย ผลผลิตโครงการ	งบประมาณและที่มา			ผลลัพธ์ที่คาดว่าจะได้รับ	หน่วยงานที่รับผิดชอบ
				2552(บาท)	2553(บาท)	2554(บาท)		
14	สร้างสุขศาลาหมู่บ้าน หมู่ที่ 4	เพื่อรักษาพยาบาลเบื้องต้นและเป็น ศูนย์รวมในการทำกิจกรรม	จำนวน 1 โครงการ	- - -	500,000 อบต./ เงินอุดหนุน	- - -	ประชาชนได้รับความสะดวก	ส่วนโยธา
15	ก่อสร้างสะพานข้ามไป หมู่บ้านข้างเคียง	เพื่อให้ประชาชนได้รับความสะดวก ในการคมนาคมขนส่ง	จำนวน 1 โครงการ	- - -	- - -	2,000,000 อบต./ เงินอุดหนุน	ประชาชนได้รับความสะดวก ในการคมนาคมขนส่ง	ส่วนโยธา
16	ก่อสร้างถนนคอนกรีตเสริมเหล็ก หมู่ที่ 1-7	เพื่อให้ประชาชนได้รับความสะดวก ในการคมนาคมขนส่ง	ก่อสร้างถนนคอนกรีต จำนวน 9 สาย	4,000,000 อบต./ เงินอุดหนุน	4,000,000 อบต./ เงินอุดหนุน	4,000,000 อบต./ เงินอุดหนุน	ประชาชนได้รับความสะดวก ในการคมนาคมขนส่ง	ส่วนโยธา
17	สร้างหอกระจายน้ำ หมู่ที่ 3	เพื่อเก็บกักน้ำ	จำนวน 1 แห่ง	- - -	- - -	500,000 อบต./ เงินอุดหนุน	ประชาชนมีน้ำใช้ในช่วง หน้าแล้ง	ส่วนโยธา
18	ติดตั้งเครื่องกรองน้ำ หมู่ที่ 1-7	เพื่อให้ประชาชนมีน้ำสะอาด อุปโภคบริโภค	จำนวน 7 แห่ง	100,000 อบต./ เงินอุดหนุน	100,000 อบต./ เงินอุดหนุน	100,000 อบต./ เงินอุดหนุน	เพื่อให้ประชาชนมีน้ำสะอาด อุปโภคบริโภค	ส่วนโยธา

## 2. ยุทธศาสตร์การพัฒนาด้านโครงสร้างพื้นฐาน

ลำดับที่	โครงการ	วัตถุประสงค์	เป้าหมาย ผลผลิตโครงการ	งบประมาณและที่มา			ผลลัพธ์ที่คาดว่าจะได้รับ	หน่วยงานที่รับผิดชอบ
				2552(บาท)	2553(บาท)	2554(บาท)		
19	จัดซื้อถังไฟเบอร์กลาส หมู่ที่ 1-7	ประชาชนมีภาชนะเก็บกักน้ำ ในช่วงหน้าแล้ง	จำนวน 30 ลูก	100,000 อบต./ เงินอุดหนุน	100,000 อบต./ เงินอุดหนุน	100,000 อบต./ เงินอุดหนุน	ประชาชนมีรายได้เพิ่มขึ้น	สำนักปลัด
20	ก่อสร้างทางลงรถหัวสะพาน หมู่ที่ 2,4,5	เพื่อให้ประชาชนได้รับความสะดวก ในการคมนาคมขนส่ง	จำนวน 3 แห่ง	- - -	500,000 อบต./ เงินอุดหนุน	500,000 อบต./ เงินอุดหนุน	ประชาชนได้รับความสะดวก ในการคมนาคมขนส่ง	ส่วนโยธา
21	ก่อสร้างศาลาทำเทียบเรือ หมู่ที่ 2,,5	เพื่อให้ประชาชนได้รับความสะดวก ในการคมนาคมขนส่ง	จำนวน 2 แห่ง	- - -	500,000 อบต./ เงินอุดหนุน	500,000 อบต./ เงินอุดหนุน	ประชาชนได้รับความสะดวก ในการคมนาคมขนส่ง	ส่วนโยธา
22	ก่อสร้างสะพานข้ามฟาก ระหว่างหมู่ที่ 2-7	เพื่อให้ประชาชนได้รับความสะดวก ในการคมนาคมขนส่ง	จำนวน 1 โครงการ	- - -	700,000 อบต./ เงินอุดหนุน	700,000 อบต./ เงินอุดหนุน	ประชาชนได้รับความสะดวก ในการคมนาคมขนส่ง	ส่วนโยธา
23	สะพานเชื่อมระหว่างเกาะ	เพื่อให้ประชาชนได้รับความสะดวก ในการคมนาคมขนส่ง	จำนวน 1 โครงการ	- - -	10,000,000 อบต./ เงินอุดหนุน	10,000,000 อบต./ เงินอุดหนุน	ประชาชนได้รับความสะดวก ในการคมนาคมขนส่ง	ส่วนโยธา

### 3. ยุทธศาสตร์การพัฒนาด้านการส่งเสริมคุณภาพชีวิต

ลำดับที่	โครงการ	วัตถุประสงค์	เป้าหมาย ผลผลิตโครงการ	งบประมาณและที่มา			ผลลัพธ์ที่คาดว่าจะได้รับ	หน่วยงานที่รับผิดชอบ
				2552(บาท)	2553(บาท)	2554(บาท)		
19	ส่งเสริมและสนับสนุนผลิตภัณฑ์สมุนไพร	เพื่อเพิ่มรายได้ให้กับประชาชน	จำนวน 3 กลุ่ม	10,000 อปต./ เงินอุดหนุน	10,000 อปต./ เงินอุดหนุน	10,000 อปต./ เงินอุดหนุน	ประชาชนมีรายได้เพิ่มขึ้น	สำนักปลัด
20	ส่งเสริมและสนับสนุนการเลี้ยงสัตว์น้ำ	เพื่อเพิ่มรายได้ให้กับประชาชน	จำนวน 3 กลุ่ม	10,000 อปต./ เงินอุดหนุน	10,000 อปต./ เงินอุดหนุน	10,000 อปต./ เงินอุดหนุน	กลุ่มอาชีพมีความมั่นคงมากขึ้น	สำนักปลัด
21	ส่งเสริมและสนับสนุนการแปรรูปอาหาร	เพื่อเพิ่มรายได้ให้กับประชาชน	จำนวน 3 กลุ่ม	20,000 อปต./ เงินอุดหนุน	20,000 อปต./ เงินอุดหนุน	20,000 อปต./ เงินอุดหนุน	ประชาชนมีรายได้เพิ่มขึ้น	สำนักปลัด
22	จัดวิทยากรให้ความรู้ในด้านการเกษตร	ประชาชนมีความรู้ด้านการเกษตรเพิ่มมากขึ้น	จำนวน 1 โครงการ	20,000 อปต./ เงินอุดหนุน	20,000 อปต./ เงินอุดหนุน	20,000 อปต./ เงินอุดหนุน	ประชาชนมีความรู้เพิ่มมากขึ้น	ส่วน โขธา
23	โครงการเพาะเลี้ยงปลาในกระชังและบ่อดิน	เพื่อเพิ่มรายได้ให้กับประชาชน	จำนวน 1 กลุ่ม	20,000 อปต./ เงินอุดหนุน	20,000 อปต./ เงินอุดหนุน	20,000 อปต./ เงินอุดหนุน	ประชาชนมีรายได้เพิ่มขึ้น	สำนักปลัด

### 3. ยุทธศาสตร์การพัฒนาด้านการส่งเสริมคุณภาพชีวิต

ลำดับที่	โครงการ	วัตถุประสงค์	เป้าหมาย ผลผลิตโครงการ	งบประมาณและที่มา			ผลลัพธ์ที่คาดว่าจะได้รับ	หน่วยงานที่รับผิดชอบ
				2552(บาท)	2553(บาท)	2554(บาท)		
24	จัดหาแหล่งปุ๋ยราคาถูกลง	ประชาชนได้ซื้อปุ๋ยราคาถูกลง	จำนวน 1 กลุ่ม	30,000 อปต./ เงินอุดหนุน	30,000 อปต./ เงินอุดหนุน	30,000 อปต./ เงินอุดหนุน	ประชาชนได้ซื้อปุ๋ยราคาถูกลง	สำนักปลัด
25	ก่อสร้างรั้วรอบโรงเรียน หมู่ที่ 4	โรงเรียนมีอาณาเขตที่ชัดเจน	จำนวน 1 โครงการ	- - -	- - -	500,000 อปต./ เงินอุดหนุน	โรงเรียนมีอาณาเขตที่ชัดเจน	ส่วนโยธา
26	โครงการขยายการศึกษาจาก ประถม-มัธยม หมู่ที่ 6	เพื่อเปิดสอนถึงระดับมัธยม	จำนวน 1 แห่ง	300,000 อปต./ เงินอุดหนุน	300,000 อปต./ เงินอุดหนุน	300,000 อปต./ เงินอุดหนุน	นักเรียนมีโอกาสในการ ศึกษาเพิ่มขึ้น	เขตพื้นที่การ ศึกษา จ. กระบี่
27	ปรับปรุงศาลาอเนกประสงค์ หมู่ที่ 3	ปรับปรุงศาลาให้ดีขึ้น	จำนวน 1 แห่ง	100,000 อปต./ เงินอุดหนุน	100,000 อปต./ เงินอุดหนุน	100,000 อปต./ เงินอุดหนุน	ประชาชนมีความสะดวก ในการใช้ศาลา	ส่วนโยธา
28	ปรับปรุงสนามกีฬา/สนามเด็กเล่น หมู่ที่ 3,5	ปรับปรุงสนามกีฬาให้ดีขึ้น	จำนวน 2 แห่ง	100,000 อปต./ เงินอุดหนุน	100,000 อปต./ เงินอุดหนุน	100,000 อปต./ เงินอุดหนุน	ประชาชนมีความสะดวก ในการใช้สนามกีฬา	ส่วนโยธา

#### 4. ยุทธศาสตร์การพัฒนาด้านการจัดการทรัพยากรธรรมชาติและสิ่งแวดล้อม

ลำดับที่	โครงการ	วัตถุประสงค์	เป้าหมาย ผลผลิตโครงการ	งบประมาณและที่มา			ผลลัพธ์ที่คาดว่าจะได้รับ	หน่วยงานที่รับผิดชอบ
				2552(บาท)	2553(บาท)	2554(บาท)		
11	อนุรักษ์สิ่งแวดล้อมบริเวณป่าสงวน	เพื่อเป็นการอนุรักษ์ป่าสงวน	จำนวน 1 โครงการ	30,000 อปต./ เงินอุดหนุน	30,000 อปต./ เงินอุดหนุน	30,000 อปต./ เงินอุดหนุน	ป่าสงวนเพิ่มขึ้น	สำนักปลัด
12	สำรวจอาณาเขตป่าชายเลน	เพื่อเป็นการอนุรักษ์ป่าชายเลน	จำนวน 1 โครงการ	30,000 อปต./ เงินอุดหนุน	30,000 อปต./ เงินอุดหนุน	30,000 อปต./ เงินอุดหนุน	ป่าชายเลนเพิ่มขึ้น	สำนักปลัด
13	จัดอบรมให้ความรู้เรื่องสิ่งแวดล้อม	เพื่อให้มีความรู้เกี่ยวกับสิ่งแวดล้อม	จำนวน 1 โครงการ	20,000 อปต./ เงินอุดหนุน	20,000 อปต./ เงินอุดหนุน	20,000 อปต./ เงินอุดหนุน	ขยะมูลฝอยและสิ่งปฏิกูลลดลง	สำนักปลัด
14	จัดซื้อถังขยะหมู่ที่ 1-7	เพื่อเป็นการกำจัดขยะมูลฝอยและสิ่งปฏิกูล	จำนวน 70 ใบ	30,000 อปต./ เงินอุดหนุน	30,000 อปต./ เงินอุดหนุน	30,000 อปต./ เงินอุดหนุน	ขยะมูลฝอยและสิ่งปฏิกูลลดลง	สำนักปลัด
15	โครงการธนาคารขยะหมู่ที่ 5	เพื่อเป็นการกำจัดขยะมูลฝอยและสิ่งปฏิกูล	จำนวน 1 แห่ง	20,000 อปต./ เงินอุดหนุน	20,000 อปต./ เงินอุดหนุน	20,000 อปต./ เงินอุดหนุน	ขยะมูลฝอยและสิ่งปฏิกูลลดลง	สำนักปลัด

4. ยุทธศาสตร์การพัฒนาด้านการจัดการทรัพยากรธรรมชาติและสิ่งแวดล้อม

ลำดับที่	โครงการ	วัตถุประสงค์	เป้าหมาย ผลผลิตโครงการ	งบประมาณและที่มา			ผลลัพธ์ที่คาดว่าจะได้รับ	หน่วยงานที่รับผิดชอบ
				2552(บาท)	2553(บาท)	2554(บาท)		
16	บุคคลป้องกันการบุกรุกป่าชายเลน	ป้องกันการบุกรุกป่าชายเลน	จำนวน 1 แห่ง	- - -	- - -	300,000 อบต./ เงินอุดหนุน	ป้องกันการบุกรุกป่าชายเลน	ส่วนโยธา
17	สำรวจทุ่งเลี้ยงสัตว์	จัดทำอาณาเขตให้ชัดเจน	จำนวน 1 แห่ง	30,000 อบต./ เงินอุดหนุน	30,000 อบต./ เงินอุดหนุน	30,000 อบต./ เงินอุดหนุน	ประชาชนได้ใช้ประโยชน์อย่างยั่งยืน	ส่วนโยธา
18	ฟื้นฟูพื้นที่สัตว์น้ำ	จัดหาพันธุ์สัตว์น้ำมาปล่อย	จำนวน 1 แห่ง	30,000 อบต./ เงินอุดหนุน	30,000 อบต./ เงินอุดหนุน	30,000 อบต./ เงินอุดหนุน	ประชาชนได้ใช้ประโยชน์อย่างยั่งยืน	ส่วนโยธา

5. ยุทธศาสตร์การพัฒนาด้านการจัดระเบียบชุมชน สังคม และการรักษาความสงบเรียบร้อย

ลำดับที่	โครงการ	วัตถุประสงค์	เป้าหมาย ผลผลิตโครงการ	งบประมาณและที่มา			ผลลัพธ์ที่คาดว่าจะได้รับ	หน่วยงานที่รับผิดชอบ
				2552(บาท)	2553(บาท)	2554(บาท)		
20	ก่อสร้างที่อ่านหนังสือพิมพ์/ ห้องสมุดประจำหมู่บ้าน	ประชาชนได้รับรู้ข่าวสาร มากยิ่งขึ้น	กว้าง 3 เมตร ยาว 4 เมตร	- - -	- - -	100,000 อบต./ เงินอุดหนุน	ประชาชนได้รับรู้ข่าวสาร มากยิ่งขึ้น	สำนักปลัด
21	จัดเวรยามหรือชุดรักษาความสงบ หมู่ที่ 1-7	เพื่อความปลอดภัยในชีวิต และทรัพย์สิน	จัดเวรยามทุกหมู่บ้านเพื่อ ออกตรวจยามคำคืน	10,000 อบต./ เงินอุดหนุน	10,000 อบต./ เงินอุดหนุน	10,000 อบต./ เงินอุดหนุน	เพื่อความปลอดภัยในชีวิต และทรัพย์สิน	สำนักปลัด
22	สนับสนุนศูนย์สงเคราะห์ ประจำหมู่บ้าน หมู่ที่ 6	จัดหางบประมาณสมทบศูนย์ สงเคราะห์ประจำหมู่บ้าน	จำนวน 1 โครงการ	10,000 อบต./ เงินอุดหนุน	10,000 อบต./ เงินอุดหนุน	10,000 อบต./ เงินอุดหนุน	ผู้ด้อยโอกาสได้รับการ ช่วยเหลืออย่างต่อเนื่อง	สำนักปลัด
23	โครงการจัดระเบียบ ชุมชนรักษาสงบ	เพื่อให้ประชาชนปลอดภัย จากอบายมุข	จำนวน 1 โครงการ	10,000 อบต./ เงินอุดหนุน	10,000 อบต./ เงินอุดหนุน	10,000 อบต./ เงินอุดหนุน	เพื่อให้ประชาชนปลอดภัย จากอบายมุข	สำนักปลัด
24	ก่อสร้างศาลาหลบภัยสึนามิ หมู่ที่ 3	เพื่อให้ประชาชนปลอดภัย จากสึนามิ	เพื่อให้ประชาชนปลอดภัย เมื่อมีพิสึนามิ	- - -	- - -	300,000 อบต./ เงินอุดหนุน	เพื่อความปลอดภัยในชีวิต จากสึนามิ	ส่วนโยธา



5. ยุทธศาสตร์การพัฒนาด้านการจัดระเบียบชุมชน สังคม และการรักษาความสงบเรียบร้อย

ลำดับที่	โครงการ	วัตถุประสงค์	เป้าหมาย ผลผลิตโครงการ	งบประมาณและที่มา			ผลลัพธ์ที่คาดว่าจะได้รับ	หน่วยงานที่รับผิดชอบ
				2552(บาท)	2553(บาท)	2554(บาท)		
25	จัดซื้อเรือกู้ภัยทางทะเล	เพื่อให้ประชาชนปลอดภัย เมื่อมีพิบัติภัย	จำนวน 2 ลำ	-	-	300,000 อปต./ เงินอุดหนุน	ประชาชนได้รับความช่วยเหลือทันที	สำนักปลัด

### 3. ยุทธศาสตร์การพัฒนาด้านการส่งเสริมคุณภาพชีวิต

ลำดับที่	โครงการ	วัตถุประสงค์	เป้าหมาย ผลผลิตโครงการ	งบประมาณและที่มา			ผลลัพธ์ที่คาดว่าจะได้รับ	หน่วยงานที่รับผิดชอบ
				2552(บาท)	2553(บาท)	2554(บาท)		
29	ก่อสร้างศูนย์สุขภาพ สำหรับผู้สูงอายุ หมู่ที่ 5	เพื่อเสริมสร้างสุขภาพที่ดีให้แก่ ผู้สูงอายุ	จำนวน 1 แห่ง	- - -	- - -	300,000 อบต./ เงินอุดหนุน	เพื่อเสริมสร้างสุขภาพที่ดีให้แก่ ผู้สูงอายุ	ส่วนโยธา
30	จัดอบรมให้ความรู้ เกี่ยวกับการใช้ยา	ให้ความรู้เกี่ยวกับการใช้ยา	จำนวน 1 โครงการ	10,000 อบต./ เงินอุดหนุน	10,000 อบต./ เงินอุดหนุน	10,000 อบต./ เงินอุดหนุน	ประชาชนได้ความรู้และ นำไปปฏิบัติ	สำนักปลัด
31	ส่งเสริมและสนับสนุน กลุ่มเปลือกหอย	เพื่อเพิ่มรายได้ให้กับประชาชน	จำนวน 3 กลุ่ม	30,000 อบต./ เงินอุดหนุน	30,000 อบต./ เงินอุดหนุน	30,000 อบต./ เงินอุดหนุน	ประชาชนมีรายได้เพิ่มขึ้น	สำนักปลัด
32	โครงการอาชีพเสริมเลี้ยงสัตว์	เพื่อเพิ่มรายได้ให้กับประชาชน	จำนวน 3 กลุ่ม	20,000 อบต./ เงินอุดหนุน	20,000 อบต./ เงินอุดหนุน	20,000 อบต./ เงินอุดหนุน	ประชาชนมีรายได้เพิ่มขึ้น	สำนักปลัด
33	ส่งเสริมและสนับสนุน การปลูกผัก	เพื่อเพิ่มรายได้ให้กับประชาชน	จำนวน 3 กลุ่ม	10,000 อบต./ เงินอุดหนุน	10,000 อบต./ เงินอุดหนุน	10,000 อบต./ เงินอุดหนุน	ประชาชนมีรายได้เพิ่มขึ้น	สำนักปลัด

6. ยุทธศาสตร์การพัฒนาด้านศิลปวัฒนธรรม จารีตประเพณี และภูมิปัญญาท้องถิ่น

ลำดับที่	โครงการ	วัตถุประสงค์	เป้าหมาย ผลผลิตโครงการ	งบประมาณและที่มา			ผลลัพธ์ที่คาดว่าจะได้รับ	หน่วยงานที่รับผิดชอบ
				2552(บาท)	2553(บาท)	2554(บาท)		
11	สนับสนุนกิจกรรมรอมฎอน และวันอารีรายอ	เพื่อสนับสนุนพิธีทางศาสนา	อย่างน้อยจำนวน 3 ครั้ง	100,000 อบต./ เงินอุดหนุน	100,000 อบต./ เงินอุดหนุน	100,000 อบต./ เงินอุดหนุน	เพื่อสนับสนุนพิธีทางศาสนา	สำนักปลัด
12	สนับสนุนพิธีสุนัตเด็ก/สุนัตหนุ่ม	เพื่อสนับสนุนพิธีทางศาสนา	จำนวน 1 โครงการ	50,000 อบต./ เงินอุดหนุน	50,000 อบต./ เงินอุดหนุน	50,000 อบต./ เงินอุดหนุน	เพื่อสนับสนุนพิธีทางศาสนา	สำนักปลัด
13	สนับสนุนอุปกรณ์ดนตรี ประเพณีชุมชน	เพื่อไว้ใช้ในกิจการงานต่างๆ	เครื่องดนตรีพื้นบ้าน	10,000 อบต./ เงินอุดหนุน	10,000 อบต./ เงินอุดหนุน	10,000 อบต./ เงินอุดหนุน	มีเครื่องดนตรีประจำหมู่บ้าน	สำนักปลัด
14	ก่อสร้างที่อบน้าละหมาด ประจำมัสยิด	ประชาชนได้ชำระร่างกาย ก่อนพิธีละหมาด	จำนวน 1 แห่ง	- - -	- - -	300,000 อบต./ เงินอุดหนุน	ประชาชนได้ชำระร่างกาย ก่อนพิธีละหมาด	ส่วนโยธา
15	ก่อสร้างที่หอกระจายข่าว ประจำมัสยิด	ประชาชนได้รับทราบข่าวสาร	จำนวน 1 แห่ง	- - -	- - -	300,000 อบต./ เงินอุดหนุน	ประชาชนได้รับทราบข่าวสาร	ส่วนโยธา

6. ยุทธศาสตร์การพัฒนาด้านศิลปวัฒนธรรม จารีตประเพณี และภูมิปัญญาท้องถิ่น

ลำดับที่	โครงการ	วัตถุประสงค์	เป้าหมาย ผลผลิตโครงการ	งบประมาณและที่มา			ผลลัพธ์ที่คาดว่าจะได้รับ	หน่วยงานที่รับผิดชอบ
				2552(บาท)	2553(บาท)	2554(บาท)		
16	ก่อสร้างโรงอาหาร ประจำมัสยิด	ประชาชนมีที่รับประทานอาหาร ประจำมัสยิด	จำนวน 1 แห่ง	- - -	- - -	300,000 อบต./ เงินอุดหนุน	ประชาชนได้รับความช่วยเหลือ ทั่วทั้งพื้นที่	สำนักปลัด
17	สนับสนุนงบประมาณค่าวิทยากร สอนศาสนาประจำมัสยิด	ประชาชนได้เรียนรู้ เกี่ยวกับศาสนา	จำนวน 1 โครงการ	10,000 อบต./ เงินอุดหนุน	10,000 อบต./ เงินอุดหนุน	10,000 อบต./ เงินอุดหนุน	ประชาชนได้เรียนรู้ เกี่ยวกับศาสนา	สำนักปลัด
18	ก่อสร้างกำแพงป่าช้า/สุสาน หมู่ที่ 6,7	เพื่อมีขอบเขตชัดเจน	จำนวน 2 แห่ง	- - -	- - -	300,000 อบต./ เงินอุดหนุน	ป่าช้า/สุสานมีอาณาเขต ชัดเจน	ส่วนโยธา
19	ก่อสร้างรั้วมัสยิด หมู่ที่ 6	เพื่อมีขอบเขตชัดเจน	จำนวน 1 แห่ง	- - -	- - -	300,000 อบต./ เงินอุดหนุน	มัสยิดมีอาณาเขต ชัดเจน	ส่วนโยธา



1. ยุทธศาสตร์การพัฒนาด้านการส่งเสริมการท่องเที่ยว

ลำดับที่	โครงการ	วัตถุประสงค์	เป้าหมาย ผลผลิตโครงการ	ประมาณและที่มา			ผลลัพธ์ที่คาดว่าจะได้รับ	หน่วยงานที่รับผิดชอบ
				2552(บาท)	2553(บาท)	2554(บาท)		
10	ปรับปรุงสถานที่ท่องเที่ยว ต.เกาะศรีบอยา	ปรับปรุงภูมิทัศน์เกาะต่างๆ ให้ดีขึ้น	จำนวน 7 หมู่บ้าน	- - -	500,000 อบต./ เงินอุดหนุน	500,000 อบต./ เงินอุดหนุน	มีนักท่องเที่ยว เพิ่มมากขึ้น	ส่วนโยธา

### 3. ยุทธศาสตร์การพัฒนาด้านการส่งเสริมคุณภาพชีวิต

ลำดับที่	โครงการ	วัตถุประสงค์	เป้าหมาย ผลผลิตโครงการ	งบประมาณและที่มา			ผลลัพธ์ที่คาดว่าจะได้รับ	หน่วยงานที่รับผิดชอบ
				2552(บาท)	2553(บาท)	2554(บาท)		
34	สนับสนุนศูนย์กีฬาประจำหมู่บ้าน	จัดหาอุปกรณ์กีฬาให้กับผู้สนใจเล่นกีฬา	จำนวน 7 กลุ่ม	30,000 อบต./ เงินอุดหนุน	30,000 อบต./ เงินอุดหนุน	30,000 อบต./ เงินอุดหนุน	ประชาชนมีสุขภาพแข็งแรง ไม่ยุ่งเกี่ยวกับยาเสพติด	สำนักปลัด
35	ก่อสร้างลานกีฬาเนกประสงค์ หมู่ที่2,4	ประชาชนมีสถานที่ออกกำลังกาย	จำนวน 2 แห่ง	- - -	300,000 อบต./ เงินอุดหนุน	300,000 อบต./ เงินอุดหนุน	ประชาชนมีสุขภาพแข็งแรง ไม่ยุ่งเกี่ยวกับยาเสพติด	สำนักปลัด











### 3. ยุทธศาสตร์การพัฒนาด้านการส่งเสริมคุณภาพชีวิต

ลำดับที่	โครงการ	วัตถุประสงค์	เป้าหมาย ผลผลิตโครงการ	งบประมาณและที่มา	
				2552(บาท)	2553(บาท)
29	ก่อสร้างศูนย์สุขภาพ สำหรับผู้สูงอายุ หมู่ที่ 5	สร้างสุขภาพดี ผู้สูงอายุ	จำนวน 1 แห่ง	- - -	- - -
30	อบรมให้ความ รู้เกี่ยวกับการ ใช้ยา	ความรู้เกี่ยวกับ การ	จำนวน 1 โครงการ	10,000 อบต./ เงินอุดหนุน	10,000 อบต./ เงินอุดหนุน
31	เสริมและสนับสนุน รายได้ให้กับ กลุ่มเป็ลือกหอย	รายได้ให้กับ ประ	จำนวน 3 กลุ่ม	30,000 อบต./ เงินอุดหนุน	30,000 อบต./ เงินอุดหนุน
32	อาชีพเสริม รายได้ให้กับ	รายได้ให้กับ ประ	จำนวน 3 กลุ่ม	20,000 อบต./ เงินอุดหนุน	20,000 อบต./ เงินอุดหนุน
33	เสริมและสนับสนุน การปลูกผัก	รายได้ให้กับ ประ	จำนวน 3 กลุ่ม	10,000 อบต./ เงินอุดหนุน	10,000 อบต./ เงินอุดหนุน









































	ผลลัพธ์ที่คาดหวัง	หน่วยงานที่
2554(บาท)	จะได้รับ	รับผิดชอบ
300,000 อปต./ เงินอุดหนุน	สร้างสุขภาพ ผู้สูงอายุ	ส่วนโยธา
10,000 อปต./ เงินอุดหนุน	ฯชนได้รับความ นำไปปฏิบัติ	สำนักปลัด
30,000 อปต./ เงินอุดหนุน	ฯชนมีรายได้	สำนักปลัด
20,000 อปต./ เงินอุดหนุน	ฯชนมีรายได้	สำนักปลัด
10,000 อปต./ เงินอุดหนุน	ฯชนมีรายได้	สำนักปลัด